

# **Informatie calamiteiten**



**ontruiming**

**Oude Kerk Wijk Centrum**

**Versie augustus 2012**

## Inleiding

Pag.01

Voor een gebouw waar publiek of bezoekers kunnen worden ontvangen, waartoe ons kerkgebouw behoort, is het vereist een calamiteiten- en een ontruimingsplan te hebben.

In ieder gebouw met een publieksfunctie kunnen zich situaties voordoen die het noodzakelijk maken dat personen bij calamiteiten het gebouw zo snel mogelijk moeten verlaten.

De voorwaarde voor een goed calamiteiten- en ontruimingsplan voor onze Oude Kerk is dat de opzet van dit plan bij alle gemeentelieden bekend moet zijn. Door middel van dit informatieboekje over het calamiteiten en ontruimingsplan wil het Kerkbeheer u op de hoogte brengen. Dit boekje is gebaseerd op het volledige calamiteiten- en ontruimingsplan van de Oude Kerk Wijk Centrum te Zwijndrecht.

## Algemeen

In het calamiteiten en ontruimingsplan is beschreven op welke wijze een snelle en veilige ontruiming van de Oude Kerk kan worden uitgevoerd. Indien blijkt dat door het gebruik van dit plan, bijvoorbeeld tijdens oefeningen, wijzigingen moeten worden aangebracht wordt de gemeente hierover nadrukkelijk geïnformeerd.

## Calamiteiten-team

Tijdens de kerkdiensten zullen er altijd twee personen van het calamiteitenteam aanwezig zijn. Te weten, de koster 1<sup>o</sup> BHV'er en een EHBO'er, zij hebben een vaste plaats in de kerk. (Zie figuur 02).. Wanneer zich een acuut medisch probleem voordoet, zullen de koster en de EHBO'er zich als eerste bij de betrokkene melden. Als blijkt dat er meer hulp nodig is zal de koster het EHBO-team erbij roepen.

## EHBO-team

De taak van het EHBO-team (**E**erste **H**ulp **B**ij **O**ngelukken) is het verlenen van eerste hulp en het eventueel overdragen van de betrokkene aan een arts of ambulancepersoneel. In geval van reanimatie is er een AED (**A**utomatische **E**xterne **D**efibrillator) aanwezig. Het EHBO-team en het BHV-team zijn geïnstrueerd hoe met deze AED omgegaan moet worden. De AED bevindt zich direct bij binnenkomst aan de muur in de hal van Eltheto aan het einde van het keuken/barblad (Zie figuur 02). Het EHBO-team zal ook assistentie verlenen aan het BHV-team.

## BHV-team

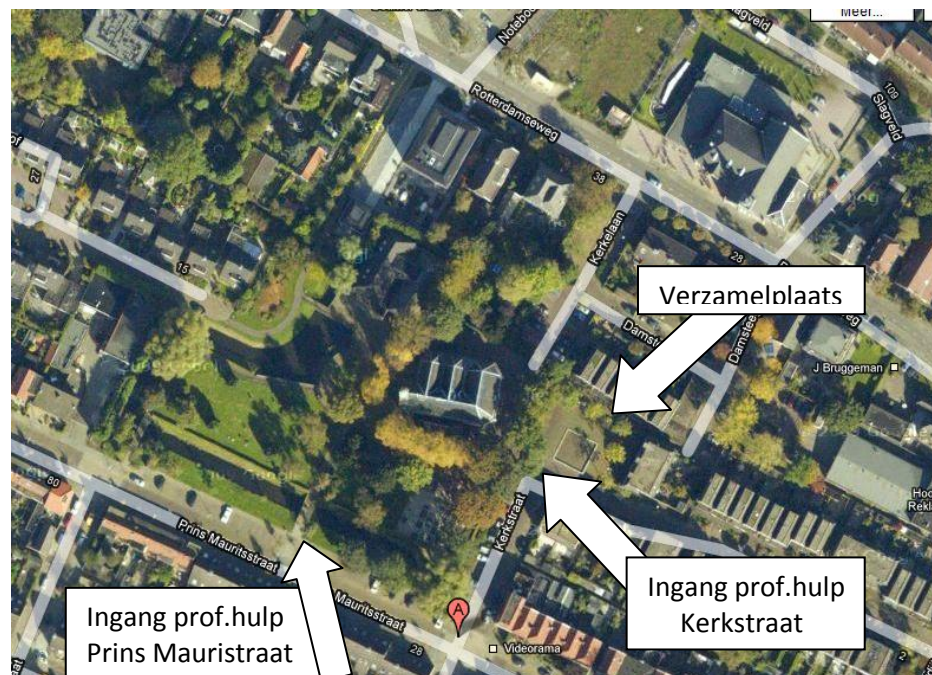
Taak van het BHV- team (**B**ijzondere **H**ulp **V**erlening) is het in goede banen leiden van een eventuele ontruiming bij een calamiteit zoals een brand, stroomstoring en/of andere calamiteit waardoor de kerk en zijn bijgebouwen ontruimd moet worden. Ook zullen zij assistentie verlenen aan het EHBO-team.

## Ontruimings-Team

Het ontruimings-team is een samenwerking van het BHV-team en het EHBO-team. De taak van het team is het in goede banen leiden van een eventuele ontruiming.

## Verzamelaats

Pag.06



## Nazorg

Indien zich een calamiteit heeft voorgedaan zal binnen een aantal dagen een evaluatie plaats vinden. Het op het moment van de calamiteit dienstdoende ontruimingsteam, de Kerkenraad, BHV-team en het EHBO-team zullen hierbij aanwezig zijn. Besproken wordt o.a.

- De calamiteit waardoor men moest ontruimen
- Het verloop van de ontruimingsactie
- Eventuele wijzigingen in de ontruimingsprocedure

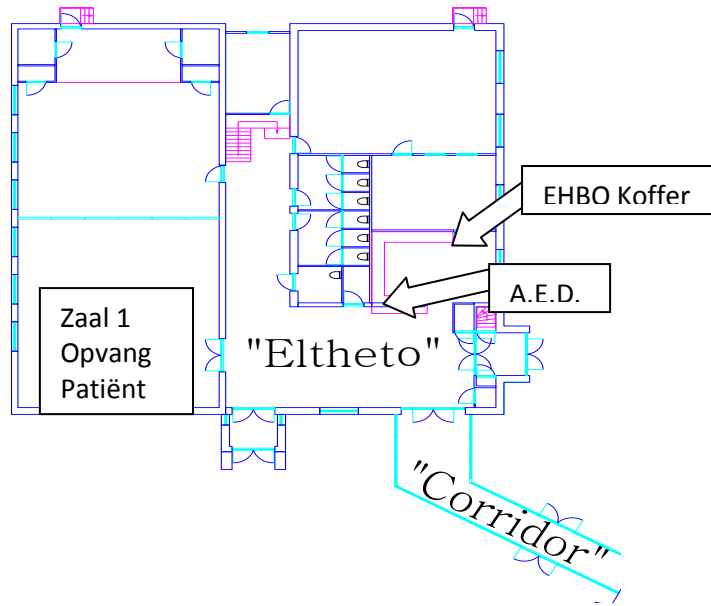
Eventuele noodzaak (professionele) nazorg voor de betrokken hulpverleners

## Indien u vragen heeft over,

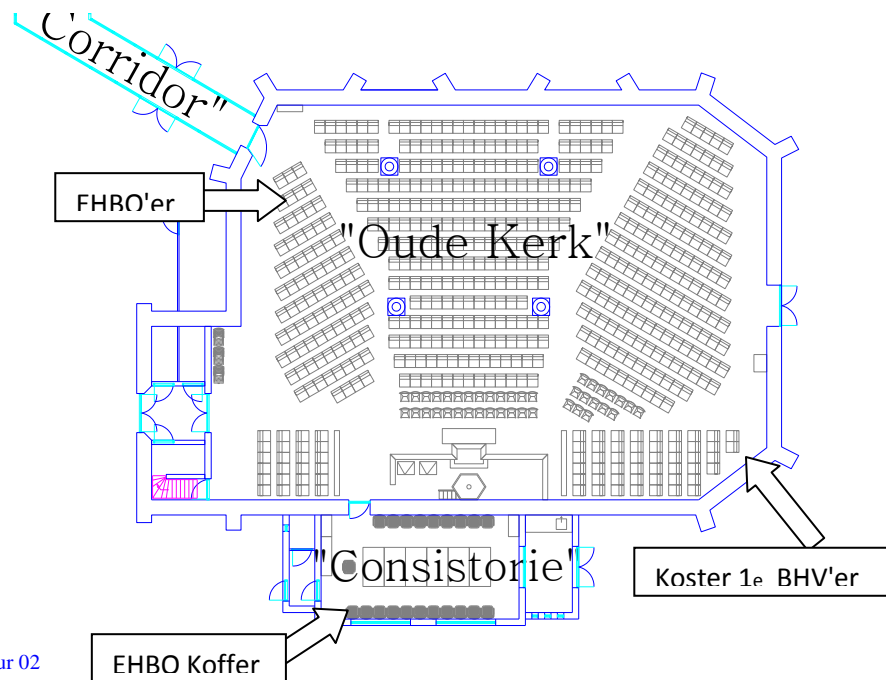
- Calamiteiten en ontruimingsplan,
- EHBO-team
- BHV-team

Dan kunt u altijd contact opnemen met het Kerkbeheer

[Kerkbeheer@oudekerkzwijndrecht.nl](mailto:Kerkbeheer@oudekerkzwijndrecht.nl)



Figuur 01



Figuur 02

## Calamiteiten en ontruimingsoefeningen

Pag.02

Periodiek zullen er calamiteiten- en ontruimingsoefeningen worden gehouden. Daarnaast zullen ook voor de babyoppas, jeugdbijeenkomsten, vergaderingen en gemeenteavonden oefeningen worden gehouden. Omdat er snel gehandeld moet worden bij een calamiteit en/of een ontruiming is er op dat moment geen tijd meer beschikbaar voor het geven van instructies. De aanwezigen dienen dan te weten wat zij moeten doen. Er zullen daarom een aantal keren per jaar oefeningen worden gehouden om iedereen vertrouwd te maken met de procedure. De oefeningen zullen niet altijd vooraf worden aangekondigd.

### Definitie van calamiteiten

Met calamiteiten wordt onder andere bedoeld dat iemand tijdens de kerkdienst, gemeenteavond, vergadering, jeugdbijeenkomst en/of babyoppas een ongeluk krijgt of onwel wordt.

### Te handelen wanneer iemand onwel wordt

- Ga staan en wenk naar de koster/1e BHV'er
- Koster/1e BHV'er bepaalt of het EHBO-team komt
- Het EHBO-team heeft de leiding totdat eventueel een arts of ambulance aanwezig is
- In geval van reanimatie is een AED (Automatische Externe Defibrillator) aanwezig.
- De AED en E.H.B.O.-tas bevinden zich in Eltheto links van het barblad
- Raak niet in paniek
- Geef BHV'ers en het EHBO-team de ruimte, zij weten hoe te handelen
- Zit u in de weg, maak dan plaats voor de hulpverleners
- Voor alle overige leden, blijf zitten op uw plaats en laat de deskundigen zo goed en snel mogelijk hun werk doen
- Patiënt zal naar zaal 1 van Eltheto worden gebracht

## Wat is een ontruimingsplan

Pag.03

Een ontruimingsplan is een plan waarin beschreven staat wat er gedaan moet worden als de consistorie, kerk en/of Eltheto zo snel mogelijk door alle aanwezigen moet worden verlaten. Alle procedures, taken en afspraken staan beschreven in het ontruimingsplan.

## Noodzaak van een ontruimingsplan

Het is de verantwoordelijkheid van iedereen om te zorgen dat bij een eventuele ontruiming alles goed en zo veilig mogelijk verloopt. Indien niet met het plan wordt geoefend heeft het in de praktijk geen waarde. Hiervoor wordt dan ook periodiek een aantal oefeningen gepland voor het aanleren en/of opfrissen van de kennis. Hierdoor wordt op een goede wijze inhoud gegeven aan het zorgvuldig omgaan met elkaar.

## 5 Voorwaarden voor een goed ontruimingsplan

Het doel van een ontruimingsplan is een snelle en veilige ontruiming. Dit kan alleen worden gerealiseerd als aan een aantal voorwaarden wordt voldaan.

- Duidelijkheid over de werkwijze,
- Bekendheid met de procedure,
- Discipline tijdens een calamiteit of ontruiming,
- Alertheid en het omzien naar elkaar.

## Verantwoordelijke personen

### Kerkenraad

De Kerkenraad is verantwoordelijk voor het opstellen van het calamiteiten en ontruimingsplan.

### Kerkbeheer

Het Kerkbeheer heeft de taak tot beheerscommissie. Het plan wordt jaarlijks geactualiseerd. Het Kerkbeheer rapporteert hierover aan de kerkenraad.

De verantwoordelijke Kerkrentmeester is tevens Hoofd BHV'er en geeft leiding aan het BHV-team en het EHBO-team.

### Koster

De koster is de 1° BHV'er en geeft leiding aan BHV-team en EHBO-team.

## Ontruiming

Pag.04

Deze paragraaf beschrijft hoe te handelen bij een ontruiming. U wordt verzocht deze informatie nauwkeurig tot u te nemen.

## De volgen punten zijn essentieel!

- **Houdt u aan de gegeven instructie**
- **Volg de aanwijzingen op van de 1e BHV'er**
- **Voorkom paniek en blijf rustig**
- **Kalmeer degenen die in paniek raken**
- **Jassen en paraplu's kunnen niet worden meegenomen tenzij anders gemeld**
- **Ga niet naar het toilet**
- **Op de plattegronden in de kerk is aangegeven welke uitgang men moet gebruiken als vluchtroute. De verdeling hiervan is berekend op basis van doorstroomsnelheid van het aantal mensen**
- **U dient te weten in welk vak u zich bevindt**
- **Loop rustig naar de voor u aangegeven vluchtroute**
- **Zorg voor ouderen, gehandicapten, rolstoelgebruikers en kinderen**
- **Na de ontruiming dient u gelijk naar de verzamelplaats te gaan zoals op de foto (zie pag. 06) is aangegeven**
- **Ook de kinderen van de oppas zullen naar de verzamelplaats komen**
- **Alle persoonlijke bezittingen kunnen tijdens de ontruiming niet worden meegenomen, maar blijven waar ze zijn tot nadere mededelingen.**
- **Wacht op verdere informatie van politie, brandweer, Hoofd-BHV en/of 1e BHV'er.**
- **U mag pas terug naar de kerkzaal of Eltheto als dit u wordt gemeld!**